

Certificati con Timbro Digitale

**Manuale per l'installazione e l'uso
del software "DECODER 2D-PLUS"
per la verifica dei certificati emessi**

Indice

1. Cos'è un certificato timbrato digitalmente	3
2. Software prerequisiti	4
3. Installazione di Microsoft .NET Framework versione 2.0	5
4. Installazione di Microsoft Visual C++ 2008 Redistributable Package	7
5. Installazione del software Decoder 2D Plus	9
6. Utilizzo del software Decoder 2D Plus.....	14

1. Cos'è un certificato timbrato digitalmente

I certificati rilasciati dal servizio online del Comune sono timbrati digitalmente, questo significa che contengono la firma digitale del Sindaco, la cui validità e integrità può essere verificata in ogni momento grazie ad uno scanner e ad un piccolo software gratuito.

Il timbro digitale è una tecnologia funzionale a prorogare la validità giuridica di un documento informatico firmato digitalmente che, come noto, persiste laddove lo stesso documento rimanga nel formato originario; qualora venisse stampato su supporto cartaceo, lo stesso perderebbe le caratteristiche di autenticità, integrità e non ripudio, e quindi il suo valore giuridico.

Il timbro digitale consente di mantenere inalterato il valore legale del documento informatico firmato digitalmente con una firma di una Certification Authority accreditata, in quanto lo stesso documento, in tutto il suo contenuto (firma digitale compresa), viene "trasformato" in un solo ed unico codice bidimensionale e stampato sulla carta, che diviene pertanto un supporto di memoria alla stregua di un floppy disk, un cd rom o una flash memory.

La validità e integrità dei certificati può essere controllata in modo rapido utilizzando un software gratuito (**Decoder 2D-Plus**) disponibile sul sito del Comune.

2. Software prerequisiti

Per l'installazione di **DECODER 2D-PLUS** occorre che sul computer siano presenti i seguenti software:

1. **Microsoft .NET Framework versione 2.0**
2. **Microsoft Visual C++ 2008 Redistributable Package**

Per l'uso dello stesso dovrà essere presente anche il software Acrobat Reader versione 9.4 o superiore.

Nel caso tali software non siano presenti, è possibile procedere al download utilizzando i seguenti link:

per Microsoft .NET Framework versione 2.0:

<http://www.microsoft.com/downloads/it-it/details.aspx?displaylang=it&FamilyID=0856eacb-4362-4b0d-8edd-aab15c5e04f5>

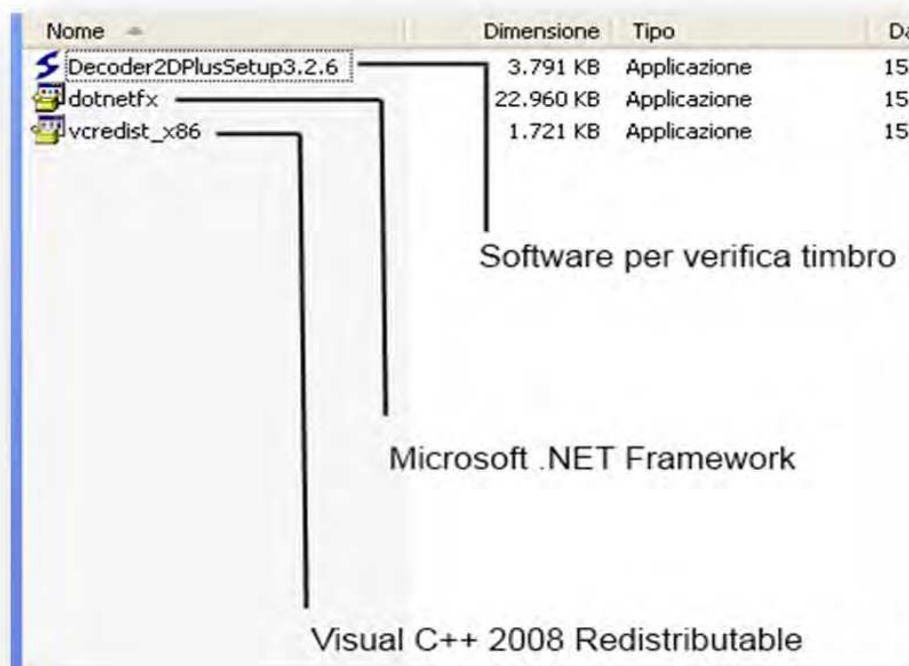
per Microsoft Visual C++ 2008 Redistributable Package:

<http://www.microsoft.com/downloads/it-it/details.aspx?displaylang=it&FamilyID=9b2da534-3e03-4391-8a4d-074b9f2bc1bf>

per Adobe Acrobat Reader versione X:

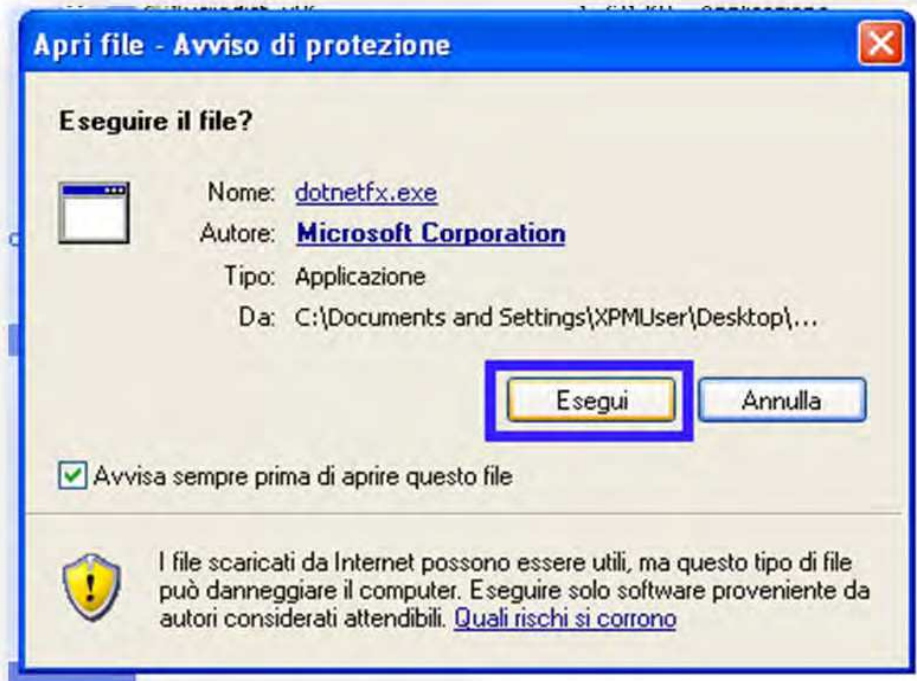
<http://get.adobe.com/it/reader/download>

Una volta effettuato il download dei pacchetti di installazione dei software necessari, dovremmo trovarci in questa situazione:

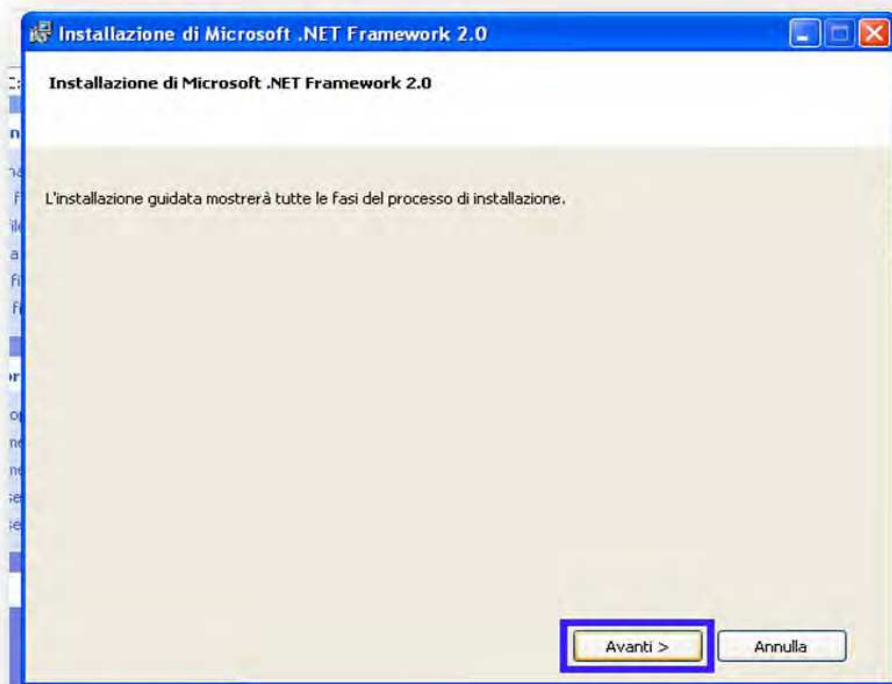


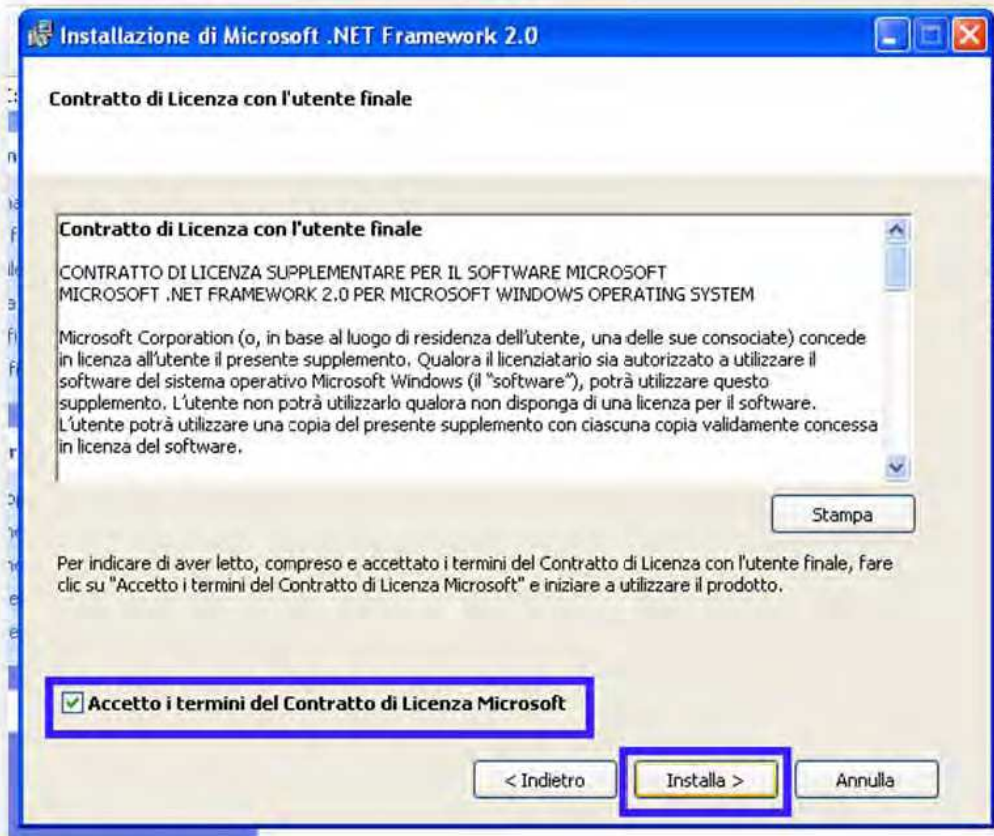
3. Installazione di Microsoft .NET Framework versione 2.0

Effettuando un doppio click sul file eseguibile dotnetfx, comparirà l'avviso di protezione mostrato qui di seguito: clicchiamo sul tasto evidenziato nell'immagine per proseguire



La procedura di installazione è guidata, quindi occorre solo confermare passo dopo passo, cliccando sui tasti così come evidenziati nelle figure che seguono:

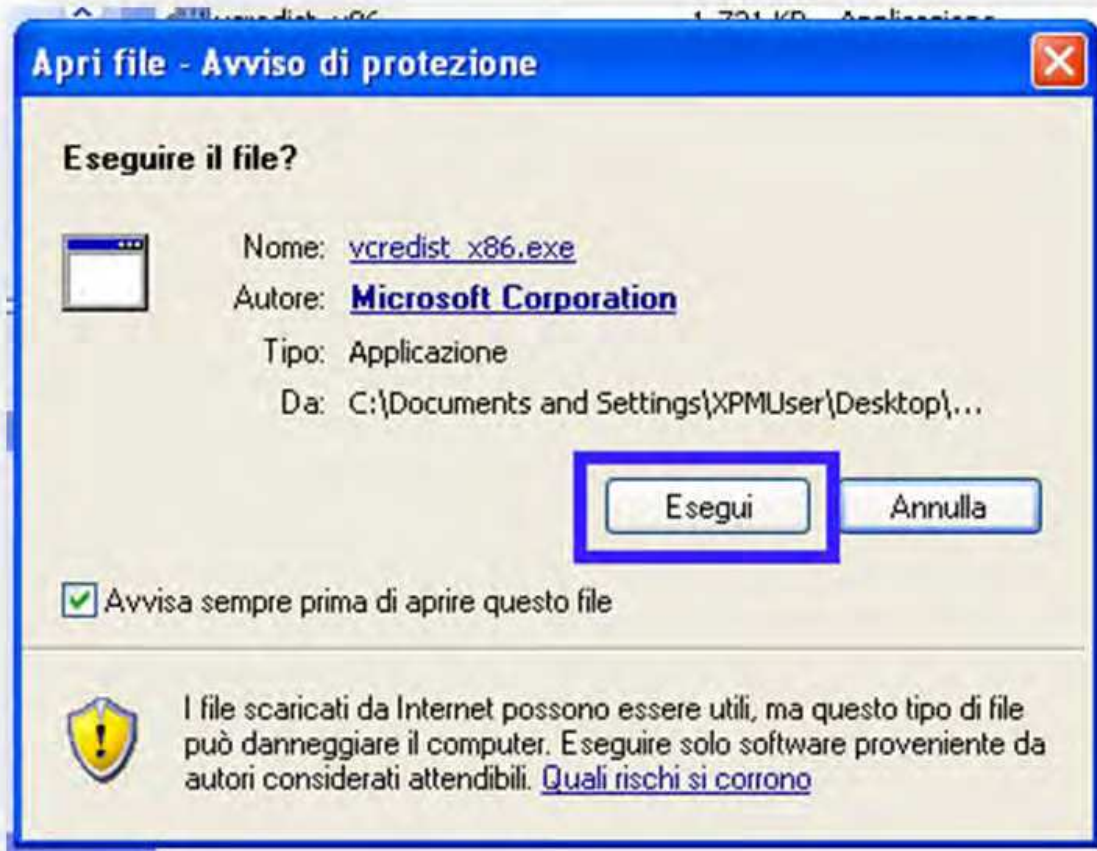




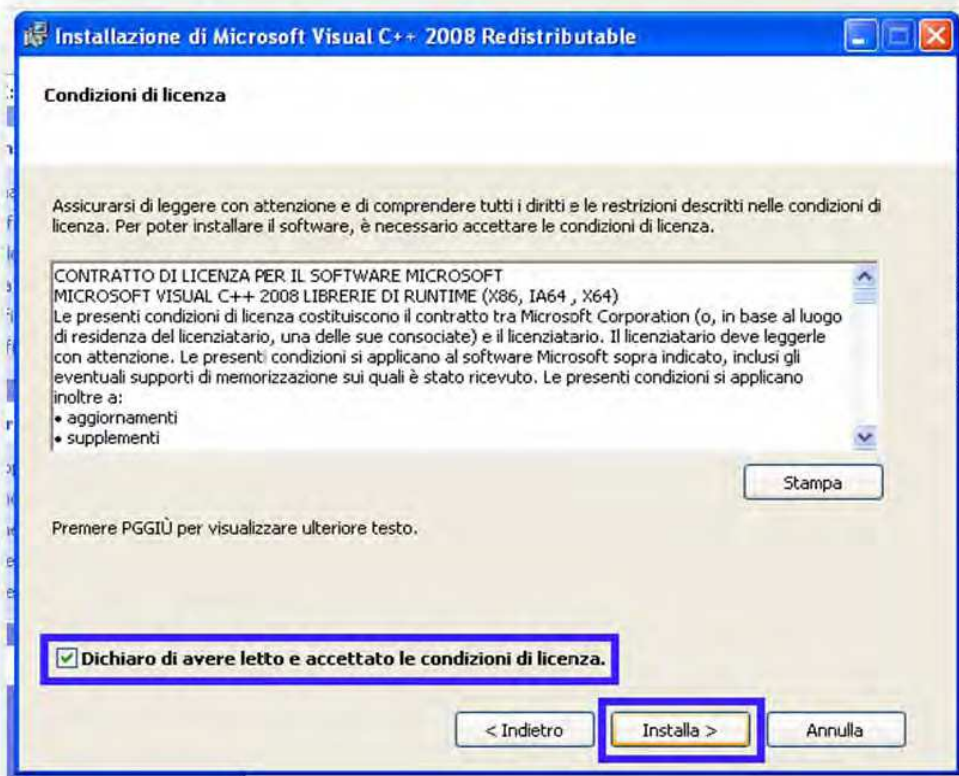
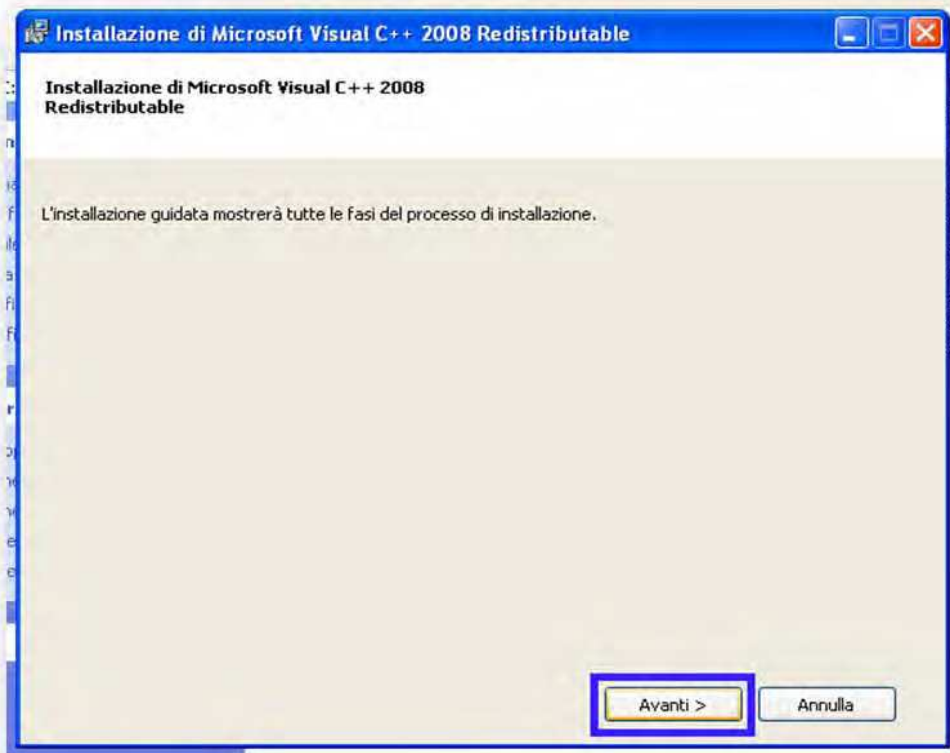
Occorre quindi attendere qualche minuto per il completamento dell'installazione.

4. Installazione di Microsoft Visual C++ 2008 Redistributable Package

Effettuando un doppio click sul file eseguibile vcredist_x86, comparirà l'avviso di protezione mostrato qui di seguito: clicchiamo sul tasto evidenziato nell'immagine per proseguire



La procedura di installazione è guidata, quindi occorre solo confermare passo dopo passo, cliccando sui tasti così come evidenziati nelle figure che seguono:

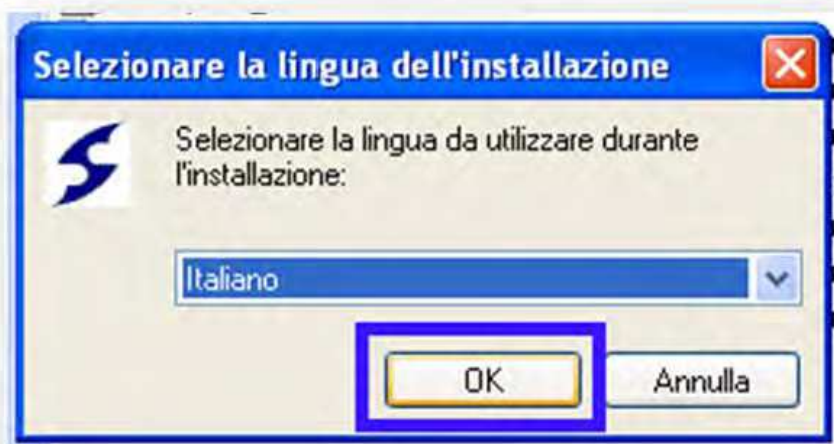


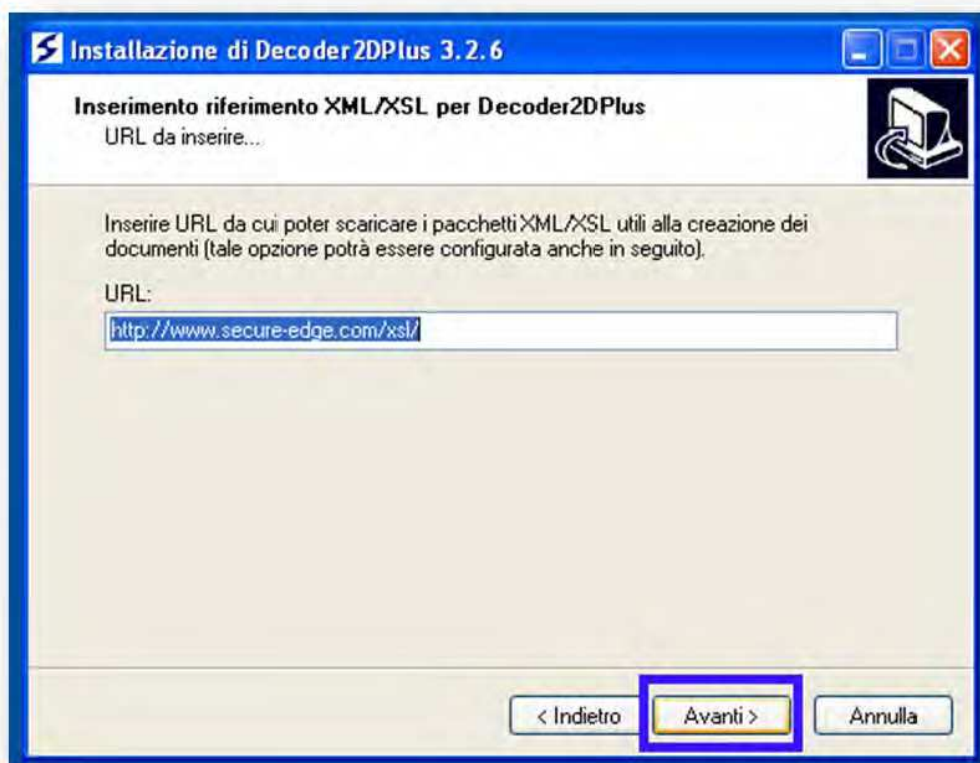
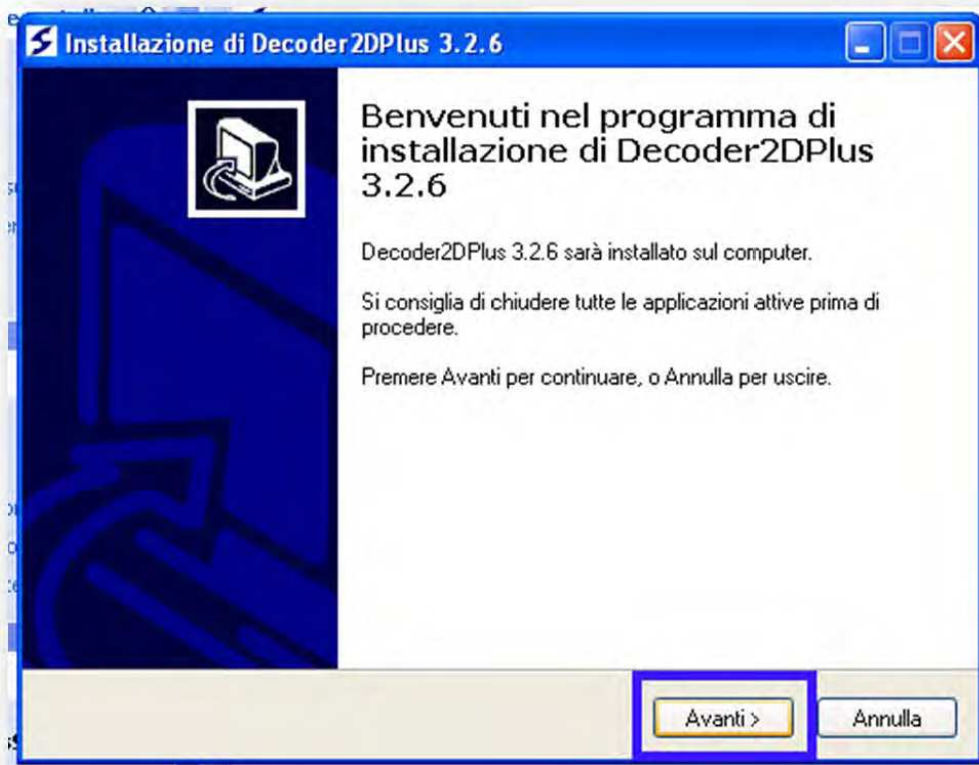
5. Installazione del software Decoder 2D Plus

Effettuando un doppio click sul file eseguibile Decoder2DPlusSetup3.2.6, comparirà l'avviso di protezione mostrato qui di seguito: clicchiamo sul tasto evidenziato nell'immagine per proseguire

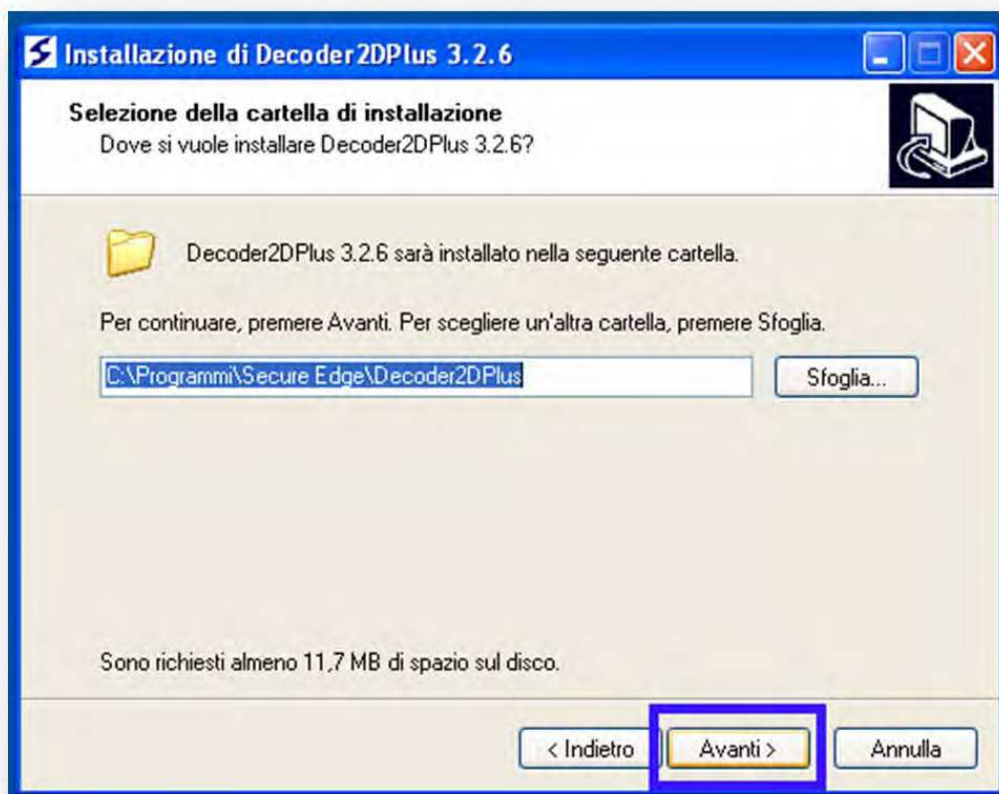
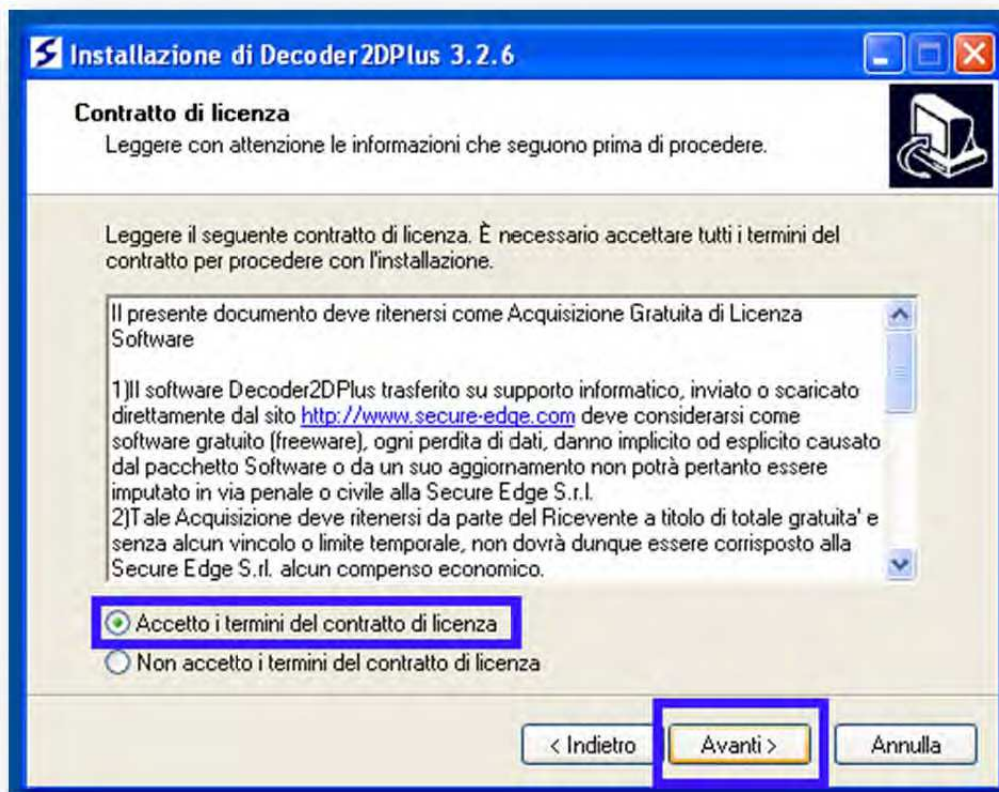


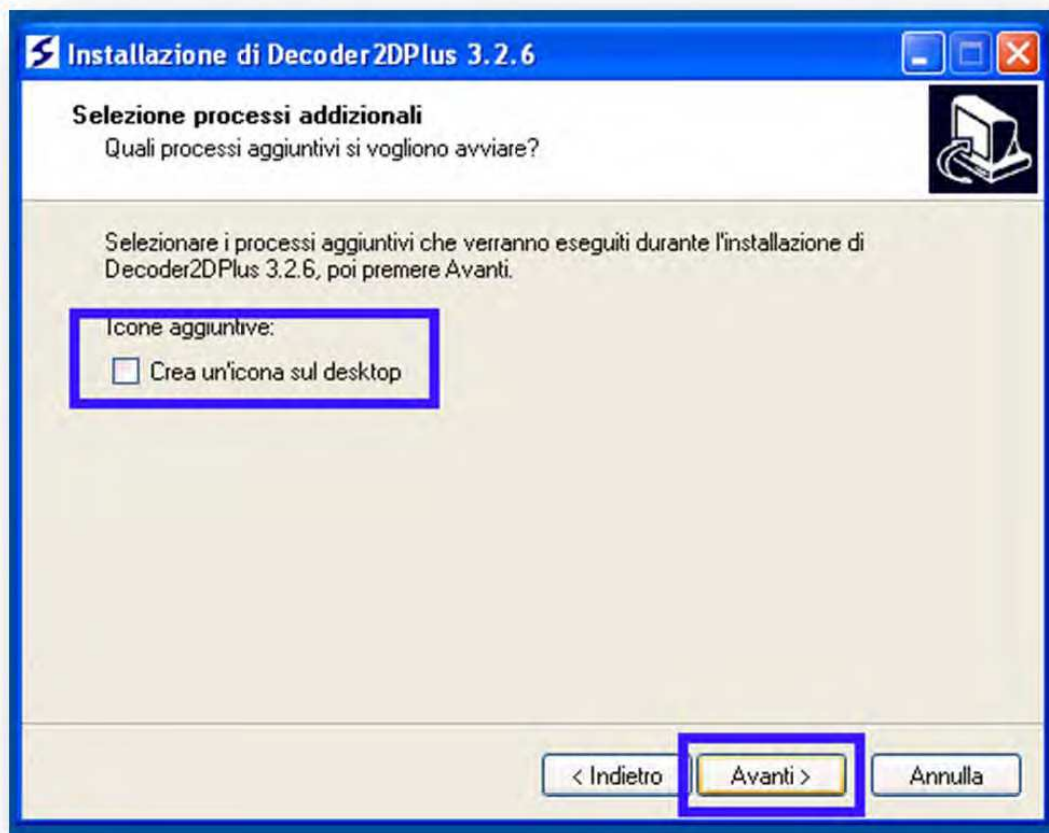
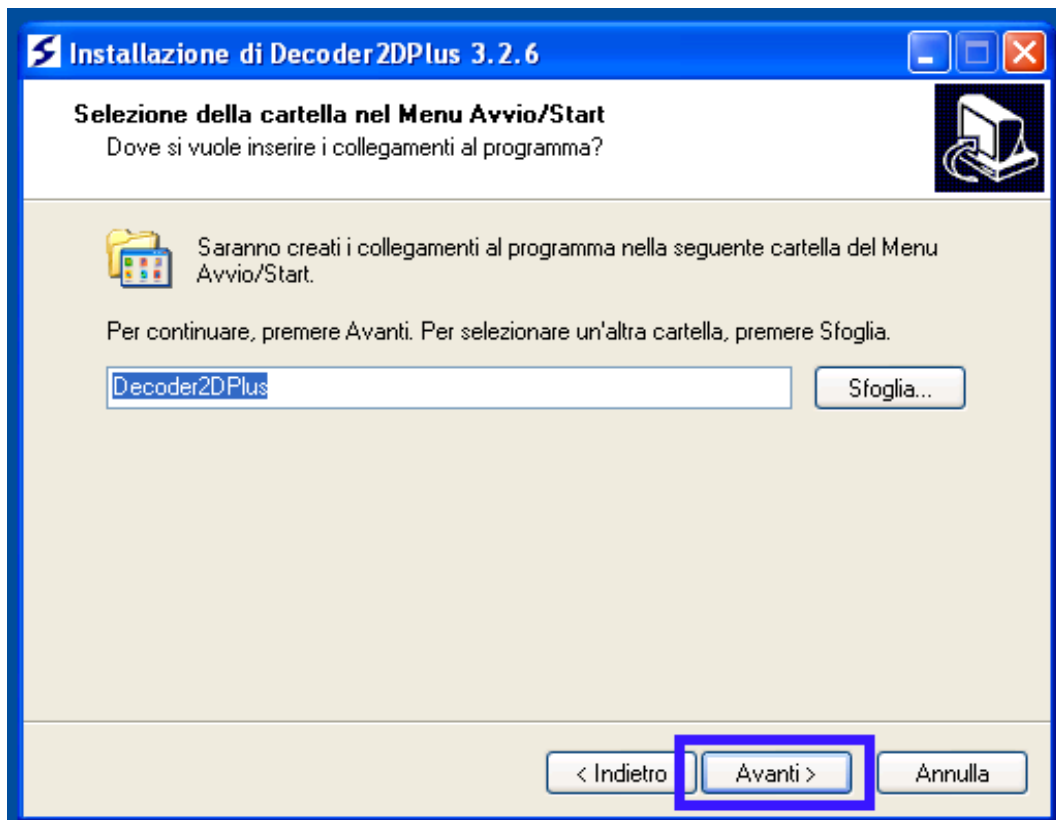
Una volta avviata l'installazione, occorre avanzare mediante click sui pulsanti contornati nelle immagini che seguono:



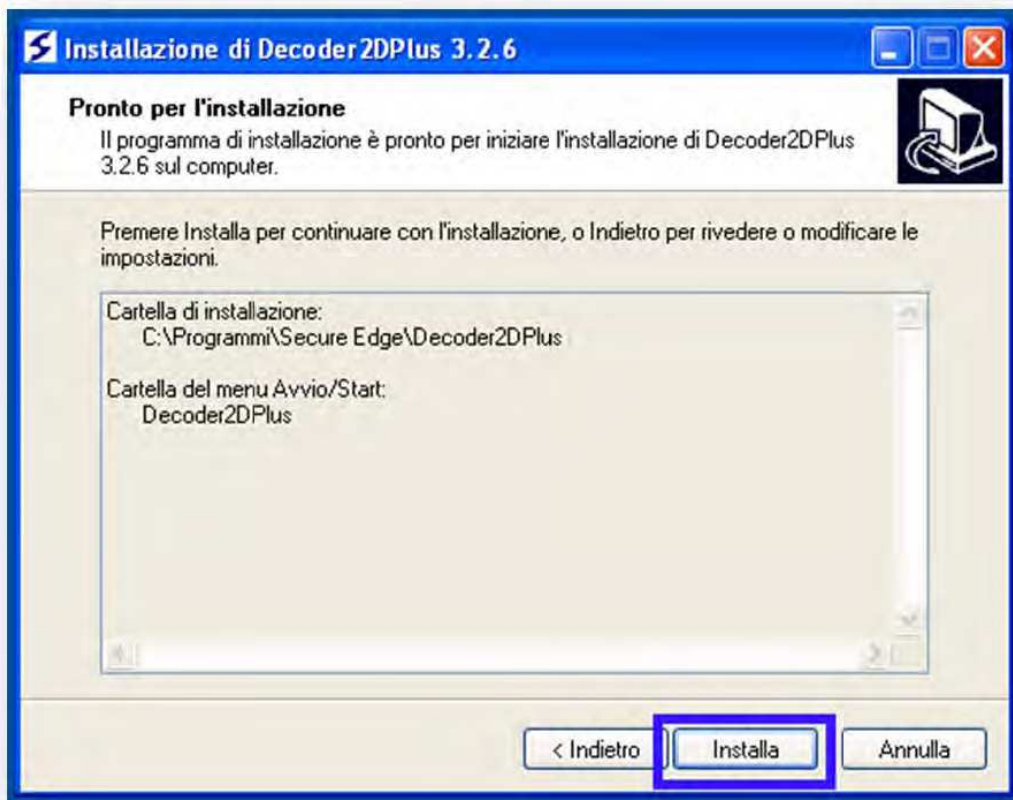


Nella finestra mostrata qui sopra è sufficiente lasciare inalterato l'indirizzo proposto e cliccare sul tasto "Avanti" per proseguire





Per aggiungere un'icona sul desktop spuntare la voce apposita e cliccare sul tasto "Avanti" per proseguire



Infine cliccare sul tasto "Installa" per avviare l'installazione

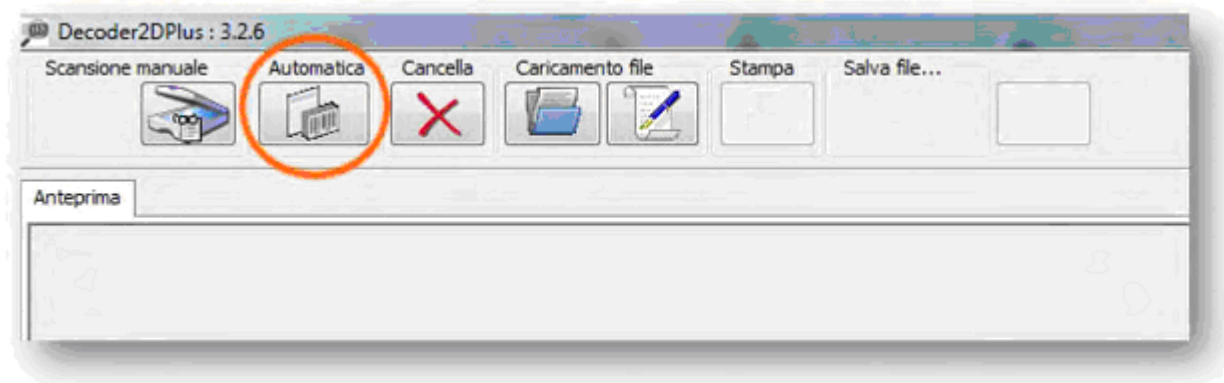


6. Utilizzo del software Decoder 2D Plus

Decoder 2D Plus ha due modalità di acquisizione del timbro apposto sul certificato:

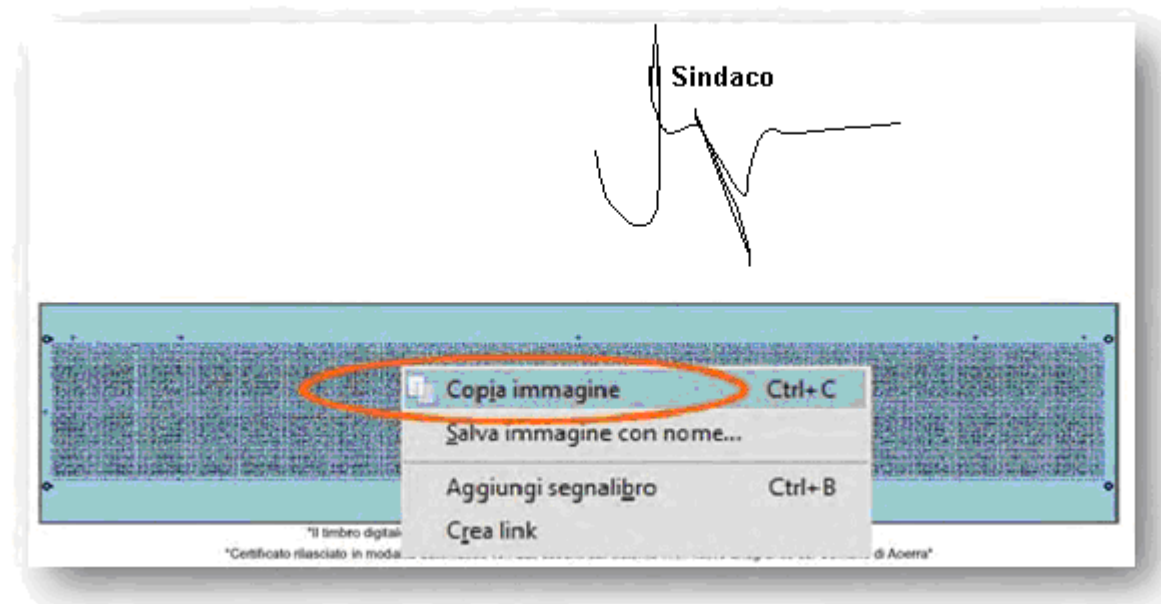
1. scanner
2. formato elettronico (copia e incolla del timbro su decoder)

Con il primo metodo è sufficiente inserire nello scanner il foglio in cui è apposto il timbro, avviare il decoder e cliccare sul tasto 'Automatica':



Il decoder effettua automaticamente le operazioni di scansione e decodifica del timbro, fornendo all'utente il riepilogo dei dati contenuti nel certificato digitale, i dati del firmatario e della Certification Authority che fornisce garanzia di autenticità.

Con il metodo del copia e incolla, invece, è sufficiente copiare il timbro dal file pdf

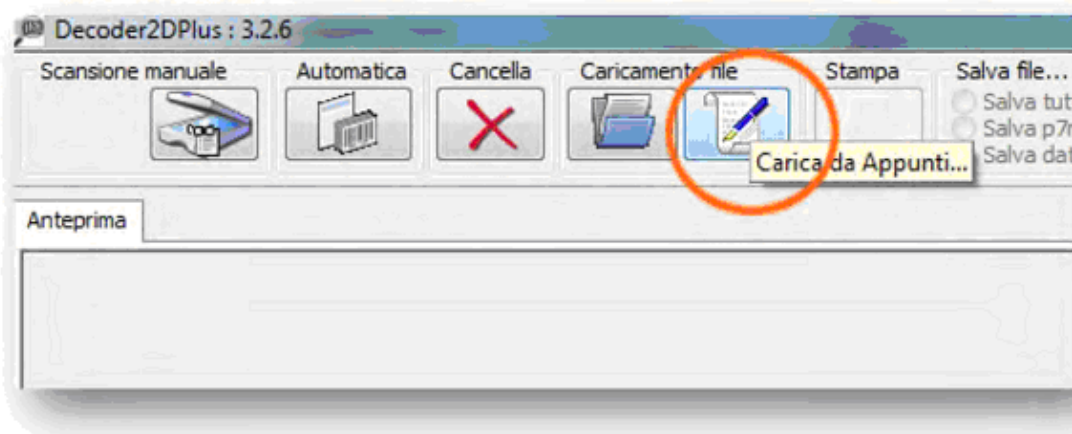


N.B. COME EFFETTUARE LA COPIA DEL TIMBRO DAL FILE PDF

1. un primo click col **pulsante sinistro** del mouse per selezionare il rettangolo
2. un secondo click col **pulsante destro** per visualizzare la tendina con il menu contestuale mostrato in figura
3. un ultimo click con il pulsante sinistro per effettuare la copia dell'immagine

Una volta copiato il timbro negli "appunti" di Windows, occorre cliccare sul tasto mostrato nella figura che segue:

Il Decoder effettuerà la decodifica il timbro, fornendo all'utente il riepilogo dei dati contenuti nel certificato digitale, i dati del firmatario e della Certification Authority che fornisce garanzia di autenticità, esattamente come nella modalità scanner.



Nota bene: il decoder è in grado di rilevare la presenza o meno dello scanner collegato al PC, e, nel caso lo scanner non sia disponibile, provvede a disabilitare i pulsanti per la scansione del cartaceo (automatica e manuale)

